

# Instructions de pose en méthode CLASSIC

Cette procédure va vous prendre environ 15 minutes la première fois...

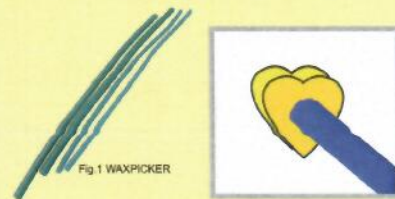
Suivez strictement nos instructions pour les meilleurs résultats.

Note : ne pas effectuer de pose sur une prothèse dentaire.

## AVANT DE COMMENCER, LISEZ CECI

1. Tous les **composants** doivent être **facilement accessibles**, sur une table, à portée de main. Effectuer toujours la pose dans un endroit très **bien éclairé**, la tête sera penchée en arrière, de manière à placer le bijou sur une surface horizontale, ou mieux, le client sera allongé.
2. Utiliser toujours une **nouvelle paire de gants** et un **nouveau masque** pour chaque client.
3. Choisir, en fonction du sourire et de la dentition du client, une dent offrant si possible une surface plane. S'assurer que vous êtes d'accord avec votre client sur la dent choisie et l'emplacement du bijou sur la dent. **Une fois collé, le bijou ne pourra plus être déplacé.**
4. La pose du bijou doit se faire sur une **surface propre et sèche**. Appliquer un rouleau salivaire sec sous la lèvre supérieure, au-dessus de la dent. Cela doit empêcher la lèvre d'humidifier la dent et dégager l'aire de travail. Essuyer la dent entière en la frottant avec un rouleau salivaire sec de haut en bas. **Le client ne doit pas passer la langue sur la dent, ni refermer la bouche pendant toute la durée du collage.** Le scellement doit se faire en milieu totalement sec sinon il ne sera pas efficace.

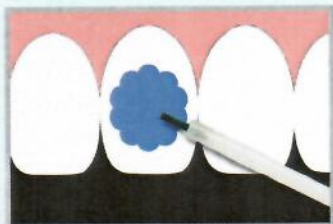
## PRECAUTION IMPORTANTE



Ne pas saisir le bijou avec les doigts afin d'éviter de le salir, cela pourrait être préjudiciable à la qualité du collage. En utilisant un **WAXPICKER** (Fig.1) pour le manipuler, ce problème sera facilement évité.

## PREPARATION DE LA ZONE À TRAITER

La zone doit être impérativement préparée à l'aide du **PRIME-DENT ETCHANT LIQUID** (ce produit contient de l'acide orthophosphorique à 38 %).



- I. Prendre un rouleau salivaire humide et nettoyer la dent. Appliquer **PRIME-DENT ETCHANT LIQUID** sur la zone à traiter à l'aide d'un **pinceau**. Une fine couche de **PRIME-DENT ETCHANT LIQUID** suffira pour réaliser le traitement. La surface à traiter doit être largement supérieure à la surface du bijou.

II. Laisser agir 20 à 30 secondes maximum.

III. Enlever **PRIME-DENT ETCHANT LIQUID** avec un rouleau salivaire sec puis, avec un rouleau salivaire détrempé, nettoyer pendant 10 secondes.

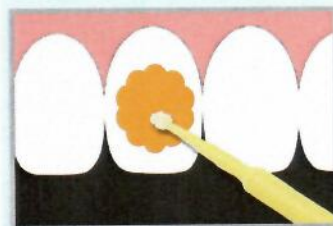
Attention à ne pas mettre de **PRIME-DENT ETCHANT LIQUID** sur les dents voisines, ni sur la gencive. Sécher parfaitement la surface de la dent avec un rouleau salivaire sec.

## COLLAGE

*La zone traitée doit avoir un aspect crayeux, blanc mat.*

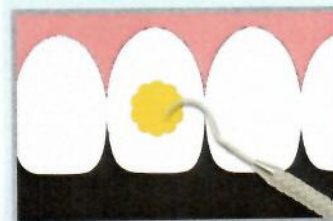
*Cette condition est essentielle pour réaliser un collage efficace.*

*Si vous n'obtenez pas une surface crayeuse, répétez les étapes I - II - III.*



- I. Verser sur le bloc de spatulation une petite goutte de **PRIME-DENT PRIMER**. Bien refermer le flacon.

A l'aide d'une **MULTIBRUSH**, appliquer une couche de **PRIME-DENT PRIMER** sur la surface traitée de la dent.



- II. Déposer une petite quantité de **PRIME-DENT ADHESIVE PASTE** sur le bloc de spatulation.

Prélever et appliquer directement **PRIME-DENT ADHESIVE PASTE** à l'aide de la spatule métallique ou d'une spatule en plastique sur la surface traitée avec **PRIME-DENT PRIMER**.



III. Prendre un **WAXPICKER**, le coller sur la face avant du bijou ou du cristal et appliquer fermement en enfonçant le bijou dans la **PRIME-DENT ADHESIVE PASTE**.

Faire rouler le **WAXPICKER** entre vos doigts afin de le décoller du bijou  
(Le positionnement du bijou peut aussi se réaliser avec la pincette).

IV. Avec la spatule métallique, positionner le bijou et s'assurer qu'il est bien enfoncé dans la **PRIME-DENT ADHESIVE PASTE** qui doit remonter sur la moitié de l'épaisseur du bijou, de manière à créer un bourrelet de rétention tout autour. Conserver ce bourrelet, sauf si on le juge trop visible, auquel cas avec la sonde métallique, on peut enlever l'excès de **PRIME-DENT ADHESIVE PASTE**.

La mise en place définitive du bijou doit être faite dans un délai de 20 secondes maximum.

V. Retirer le rouleau salivaire placé sous la lèvre au début de l'opération, en l'humidifiant pour faciliter son enlèvement.

Faire rincer la bouche à votre client, c'est terminé...

*... Après quelques poses, cette procédure ne vous prendra plus que 10 minutes.*

**REMARQUE IMPORTANTE :** *durant les premières heures après la pose, ne pas essayer de tirer sur le bijou, ensuite, adopter un comportement ménageant le bijou, sa tenue dans le temps dépend surtout de vos clients et de leurs habitudes.*

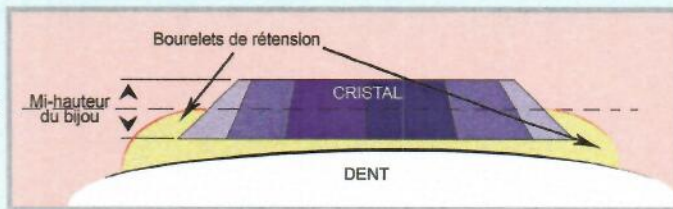


Fig 12

#### PRECAUTIONS D'USAGE

Le liquide PRIME-DENT PRIMER et la pâte adhésive PRIME-DENT ADHESIVE PASTE peuvent causer des irritations. Se laver les mains après utilisation.

Ne pas mettre en contact le liquide PRIME-DENT ETCHANT LIQUID avec les tissus oraux, la peau ou les yeux.

**PRIME-DENT ETCHANT LIQUID** contient de l'acide phosphorique, en cas de contact avec les tissus oraux, la peau ou les yeux, rincer abondamment avec de l'eau faites appel à un médecin si nécessaire.

Pour allonger la durée de vie du kit, le conserver au réfrigérateur. Le sortir une heure avant utilisation, les produits doivent être utilisés à température ambiante.

Ne pas stocker le kit auprès d'une source de chaleur ou d'une lumière intense, la conservation au frais augmente la durée de vie des produits.

Ne jamais contaminer le PRIME-DENT PRIMER et la PRIME-DENT ADHESIVE PASTE, il s'ensuivrait un durcissement prématuré des produits.

Pratiquer le nettoyage de tous les instruments et appareils entre chaque pose.

Laver les instruments et désinfecter avec de l'alcool non modifié si l'on ne dispose pas d'un produit destiné à cet usage.

#### QUESTIONS HABITUELLEMENT POSEES A PROPOS DES BIJOUX DENTAIRES

##### Pourquoi je ne peux pas obtenir un diamant plat ?

*Le diamant est habituellement taillé en forme de cône pour obtenir un meilleur scintillement. Nos cristaux et bijoux ont une forme plate, adaptée à la pose en bouche, le collage est réalisé sans dommage pour la dent et sans douleur. Utiliser des diamants en taille bijoutière imposerait de réaliser une cavité dans la dent pour pouvoir les poser.*

##### Combien de temps restera-t-il sur ma dent ?

*Un bijou ou un cristal dentaire posé selon nos instructions sur une dent vivante restera longtemps en place.*

##### Comment puis je enlever, changer ou remplacer un bijou dentaire ?

*Le bijou peut être enlevé, s'il reste de la colle, un polissage de la dent lui rendra son aspect initial.*

##### Le bijou nuira-t-il à la dent ?

*Non ! Les bijoux dentaires sont collés sur l'émail. La procédure de pose et dépose a été comparée à la pose et dépose de brackets orthodontiques.*

##### Le bijou empêchera-t-il le brossage des dents ?

*Non, la présence du bijou vous fera penser à vous brosser les dents plus fréquemment, puisqu'il apporte plus d'éclat à votre sourire.*

##### Pourrais-je faire détartre mes dents chez un dentiste ?

*Oui, vous pouvez toujours faire détartre vos dents par votre dentiste. Le bijou dentaire n'empêchera pas le Chirurgien Dentiste d'appliquer son savoir-faire. Il est parfaitement scellé, aucun débris alimentaire, aucune bactérie ne peut se glisser derrière le bijou.*

##### Vais-je sentir le bijou dans ma bouche et sur ma dent ?

*Les bijoux dentaires ont seulement une épaisseur de 0.5 mm. Vous pouvez être conscient de sa présence sur votre dent au début, mais quelques jours après la pose, tout rentrera dans l'ordre.*

##### Je suis mineur(e), que vont dire mes parents ?

*Montrez leur cette FOIRE AUX QUESTIONS et faites nous connaître leur réponse !*



#### GARANTIE & LIMITATION DE LA RESPONSABILITE DE ITC

L'aide technique fournie par ITC est destinée à aider les utilisateurs à mettre en oeuvre le produit. Cette aide n'étend pas la garantie, et ne libère pas l'utilisateur de la responsabilité de tester les produits distribués par ITC afin de déterminer s'ils conviennent à des procédures et usages particuliers. L'utilisateur accepte tous les risques et prend la responsabilité pour tout dommage pouvant résulter de l'utilisation incorrecte du produit. En cas de vice du matériau, la responsabilité de ITC est limitée au remplacement du produit défectueux. Pour que cette garantie limitée soit applicable, le produit défectueux doit être renvoyé à la société. En aucun cas, ITC ne pourra être tenu responsable de dommages indirects, consécutifs ou accessoires.